

브라이언임팩트재단

임팩트 그라운드

최종 결과보고서

피치마켓

2025. 1. 16

임팩트그라운드 사업 성과 및 총평

I. 조직의 미래비전 기술

1. 목표: 일반교육을 받는 경계선지능인 교육 문제 해결
2. 전략
 - ① 지역 사회 안에서 경계선지능인 발굴
 - ② 일반학급 경계선지능인 교육 기회 전국 확산

II. 조직의 미래비전에 따른 성과

1. 거점 교육 센터 건립

- ① 수원: 수원 팔달구 우만동 511-21 / 511-22 / 516-3 마을형도서관 구축
- ② 서교: 서울 마포구 서교동 369-9 조성 공사 (2026년 2월 완공 예정)
- ③ 하남: 하남 덕풍동 789 조성 확정 (2026년 6월 착공 예정)

2. 쉬운 글 AI 개발 및 런칭

- ① 카카오임팩트재단 협력 쉬운 글 AI 개발 (2024. 6 ~ 2026. 1)
- ② 기 개발된 피치서가 디지털 콘텐츠와 쉬운 글 AI 통합 개발 예산 확보
- ③ 통합 개발 후 멤버십 플랫폼으로 활용 계획

3. 쉬운 글 콘텐츠 사회적 확산

- ① 카카오톡, 국립현대미술관 전시 등 사회적 인프라 협업 쉬운 글 콘텐츠 개발
- ② LG전자 가전제품 설명서 등 일상 생활 참여를 위한 콘텐츠 개발
- ③ 베어베터, 함께웃는재단 등 발달장애인 유관 기관들과 정규 교육 과정부터 직장까지 직장생활을 주제로 생애주기별 맞춤 콘텐츠 개발

4. 교사 연구 커뮤니티 확대

- ① 전국 특수교사 연구모임 운영 확대 (2023년부터 지속적으로 운영)
- ② 연구 성과 공유회 및 결과물 전국 특수교사 배포
- ③ 추후 전국 최대 규모 특수교사 행사 개최 목표

5. 지역 사업 확대

- ① 혜화와 수원 공간에서 실험 시도 후 문화학교, 시쓰기 및 낭독회 등 느린학습자 교육 소프트웨어를 전국 독립서점에 도입하여 지역 느린학습자 매칭 후 전국 교육 프로그램 운영
- ② 3개 신규 CSR 사업을 부산 교육 사업으로 연계하여 부산 사업 규모 확대

III. 주요 outcomes 및 outputs

수원 공간 사업 (2025)	Output	Outcome
도서관 건립 방문자	2,506명	느린학습자- 비 느린학습자 교류 공간으로 정착
느린학습자 교육	1,169명	경기남부권 및 충청권 교육 사업 확대
지역 주민 교육	914명	참여자가 교육자로 전환되어 교육 주제 및 지역 확대
교사 워크숍	572명	경기남부권 교사 네트워크 구축

IV. 임팩트그라운드 사업에 대한 담당자 총평

조직 성장 기반 마련

비영리 조직이 기존 지원금 구조에서 겪었던 가장 큰 한계는 단기 사업 중심의 제약이었습니다. 이는 장기적인 비전 수립이나 지속 가능한 성장 전략을 마련하는 데 어려움을 주었습니다. 그러나 임팩트그라운드의 지원 덕분에 피치마켓은 단기 사업 수행자에서 벗어나 주체적으로 성장을 설계할 수 있게 되었습니다. 그 결과, 피치마켓은 내적 역량 강화, 재정적 유연성, 장기적 비전 실현, 사회적 영향력 확대라는 네 가지 측면에서 의미 있는 성과를 이루어 냈습니다.

1. 장기적인 성장 기획 가능성 확보

- ① 단기 성과에 매몰되지 않고, 조직의 중장기 비전을 세울 수 있었습니다.
- ② 인력, 프로그램, 네트워크 등 핵심 역량을 단계적으로 강화하는 전략을 실행할 수 있었습니다.

2. 자율적 예산 집행을 통한 혁신 촉진

- ① 사업 목적에 맞는 유연한 자금 활용이 가능해져, 조직 운영의 안정성이 높아졌습니다.
- ② 새로운 시도와 실험을 통해 조직의 정체성과 전문성을 확장할 수 있었습니다.

3. 내적 역량 강화와 지속 가능성 확보

- ① 단순히 프로젝트 수행을 넘어, 조직 구조와 운영 체계를 개선하는 데 집중할 수 있었습니다.
- ② 이를 통해 외부 지원에 의존하지 않고도 자생력을 키우는 기반이 되었습니다.

4. 사회적 임팩트 확대

- ① 장기적 관점에서 기획된 활동은 단발적 효과를 넘어, 지역사회와 이해관계자에게 지속적인 가치를 제공했습니다.
- ② 조직의 신뢰도와 영향력이 강화되어 더 많은 협력 기회를 창출했습니다.

주요 사업별 진행상황 및 사업결과

I. 사업 진행

- 1. 느린학습자 교육센터 건립
- 2. 교육자 양성
- 3. 느린학습자 콘텐츠 개발
- 4. 현직 교사 네트워크 구축
- 5. 지역 파트너십 체결 및 지역 느린학습자 교육
- 6. 공간 사업 확장

II. 사업 결과 요약

- 1. 느린학습자 교육센터 건립 (511 프로젝트)
 - ① 주소: 경기도 수원시 팔달구 우만동 511-21 / 우만동 511-22
 - ② 규모: 대지면적 95평, 연면적 180평
 - ③ 2023 ~ 2025. 7 : 임시 프로젝트 및 교육 진행.
 - ④ 20개 지역 독립서점 협업 프로젝트 진행
 - ⑤ 신규 공간 추가 구축: 서울 마포구 서교동 / 경기도 하남시 덕풍동
- 2. 교육자 양성
 - ① 양성 인원: 65명
 - ② 양성 강사 파견 교육: 26개 기관 (기간 당 6 ~ 8회 교육)
- 3. 느린학습자 콘텐츠 개발
 - ① 카카오톡 쉬운 글 설명서 개발
 - ② 국립현대미술관 전시 쉬운 글 콘텐츠 및 도슨트 스크립트 개발
 - ③ LG전자 쉬운 설명서 개발 (서울디자인어워드 수상)
 - ④ 아동 권리 교육 교재 개발
 - ⑤ 발달장애인 일자리 주제탐구수업 교재 개발

- ⑥ 느린학습자 교육 계간지 (매거진 피치) 창간 및 10호 발행
- ⑦ 느린학습자 초등학교 생활 도서 발행
- ⑧ 느린학습자 교육 가이드 에세이 발행
- ⑨ 카카오임팩트 재단 협업 쉬운 글 AI 개발
- ⑩ 특수학급 국어교과서 발행
- ⑪ 느린학습자 대학교 입학 및 대학생활 도서 제작 기획 중

4. 현직 교사 네트워크 구축

- ① 4기 특수교사 연구모임 운영
- ② 특수교사 연수 (6회)
- ③ 성과공유회 개최 (3회)

5. 지역 파트너십 체결 및 지역 느린학습자 교육

- ① 포스코 (수원, 천안) : 느린학습자 교육
- ② 세상을품은아이들 (포천) : 도서관 내 피치서가 도입, 교사 연수
- ③ 경기도청 (경기도) : 소년원, 보육원, 노인복지관 등 느린학습자 발굴 및 교육
- ④ 한국거래소 (부산) : 발달장애 직장인 금융 교육
- ⑤ 조선대학교 (광주) : 발달장애인 시쓰기 문학 수업 및 낭독회
- ⑥ 아름다운 가게 (수원) : 우만동 어르신 및 아동 대상 쉬운 글 문학 교육
- ⑦ 굿피플 (경기 남부) : 특수학급 출강 진로직업 교육

6. 공간 사업 확장

- ① 라피치. 광주: 조선대 문예창작과-문인회 공통점과 협업하여 느린학습자 시쓰기 교육 및 낭독회 매년 진행
- ② 라피치. 여기저기: 매년 전국 10개 독립서점 선정하여 느린학습자 쉬운 글 문학 책 읽기 교육 진행. 피치마켓 도서와 커리큘럼 및 교육 매뉴얼 제공하여 독립서점 자체 교육 운영. 지역 느린학습자들이 환대 받을 수 있는 공간 소개

7. 재정 건정성 확보

- ① 신용카드사회공헌재단 : 수원 우만동 511 프로젝트 공간 활용 “느린학습자를 위한 시끄러운 도서관” 운영 지원 (연간 2억 원, 3년 지원)
- ② 쉬운 글 AI 유료화 : 교사 및 느린학습자 지원 기관 대상
- ③ 무인 커피머신 도입 : 511 프로젝트 1층 무인 카페 운영

Ⅲ. 세부 내용

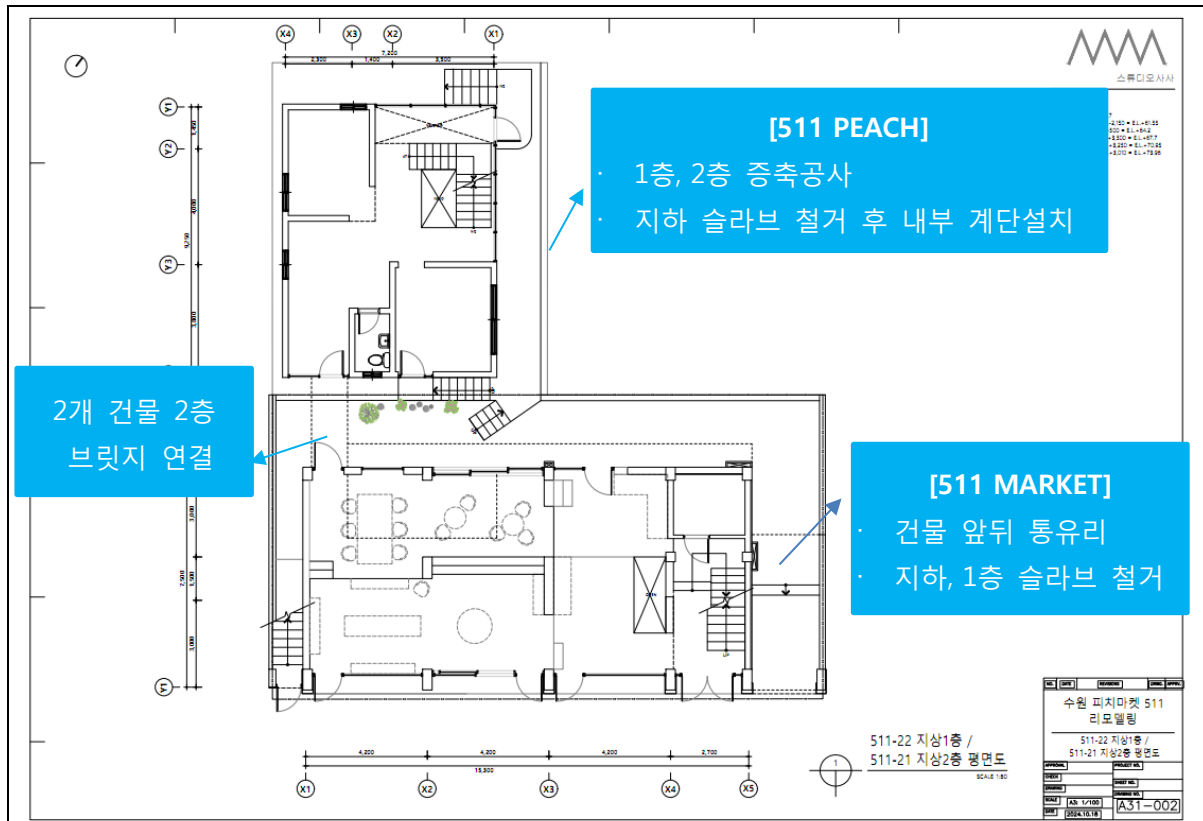
1. 느린학습자 교육센터

- ① 511 MARKET: 경기 수원시 팔달구 우만동 511-22 (대지면적 60평, 연면적 130평)
- ② 511 PEACH: 경기 수원시 팔달구 우만동 511-21 (대지면적 35평, 연면적 50평)
- ③ 선정 이유
 - 수원월드컵경기장 인근으로 수원과 동탄, 용인 지역 대중교통 접근성 높음
 - 아주대학교, 경기대학교 도보권에 위치하여 대학생 활동 용이
 - 임대료가 낮아 추후 인근 상가 추가 임대하여 사업 확장 용이
 - 인구 밀집 지역인 광고 생활권에 위치하여 느린학습자 참여 용이
 - 주변에 구치소, 글로벌평생교육원 위치하여 느린학습자 발굴을 위한 협력 용이
 - 본 건물 건너편에 경기도장애인복지회 입주, 그 외 경기도시각장애인협회, 한국장애경제인협회 경기지회, 한국신체장애인복지회 등 장애인 관련 기관이 밀집하여 발달장애인 교육 진행 용이
 - 주변에 경기도청, 경기도교육청 위치하여 정부 협력 용이
- ④ 진행 상황
 - 완공 (인허가 및 소방안전 승인, 화재보험 가입 등 완료)
 - 교육 사업 및 시끄러운 도서관 운영



지하, 1층, 2층 상가는 철근콘크리트 구조로 내부벽체 철거하여 사용
3층 주택은 연와조 구조로 내부벽체 철거가 불가능하여 보강 공사 후 리모델링
건물 우측 및 후면 유휴 공간 리모델링하고 공간 활용 방안 모색

⑥ 대수선 공사 설계



511 PEACH와 511 MARKET을 2층에서 브릿지로 연결하여 511 PEACH 활성화
511 MARKET 1층 일부 바닥을 높여 뒤 정원 공간과 단차 제거

⑦ 임시 프로젝트

- 취지: 공사 전 지역 주민과 소통 및 홍보
- 기간: 2024. 9 ~ 2025. 6
- 프로젝트: 조향 클래스 (12회), 느린학습자 독서 교육 (20회), 느린학습자 쿠키 클래스 (10회), 지역 주민 초청 행사 (4회)



[임시 프로젝트 1 : 행궁] 2024. 9 ~ 10

카페, 조향 등 영리 브랜드와 협업하여 동네 주민들을 위한 무료 커피 나눔, 무료 조향 클래스 진행. 피치마켓이 대중적 인지도를 높이는데 기여



[임시 프로젝트 2 : 흑한기 놀이터] 2024. 11 ~ 2025. 2

대수선공사 인허가 지연으로 계획에 없었던 두 번째 임시 프로젝트 진행. 사전 계획 없이 진행되어 협력 파트너 참여 없이 피치마켓 독자적으로 공간 조성, 행사, 교육 프로그램 기획하여 운영.



[시범 교육] 임시 프로젝트 2 기간 동안 지역 느린학습자, 어르신, 아동 대상 쿠킹 클래스 및 미술 교육 진행. 주제 및 주 활동은 달라도 교육 커리큘럼에 무조건 독서 활동을 포함하여 자연스럽게 독서 몰입도를 높임. 다른 전문 파트너들과 협업 시 독서 교육은 피치마켓이 담당하고 주 활동은 파트너가 담당하도록 이원화하여 교육 주제를 다양화하는 실험 공간의 역할 수행

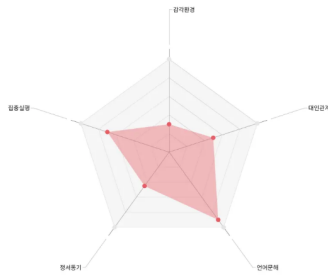
⑧ 개관

- 대상 세분화와 적정 교육 커리큘럼 확대: 자체 R&D 팀을 개설하여 피치마켓 교육 참여자들의 특성을 분석하여 느린학습자 유형을 세분화하고 각 특성에 맞는 학습 목표 수립과 커리큘럼을 개발하여 수원 교육센터에서 교육 실험 진행 계획
 - 문해 / 이해 지원형: 말은 어느 정도 통하지만 텍스트 이해는 어려운 타입
 - 정서, 관계 지원형: 기본 의사소통은 되지만 감정, 언어 관계 지원 필요 타입
 - 집중, 실행 기능 지원형: 집중 시간이 짧고, 실패에 민감한 타입
 - 감각, 환경 민감형: 감각 과민/과소, 동일성 추구, 상동행동 관찰되는 타입
 - 균형형, 경도 지원형: 심하지 않지만 전반적으로 조금씩 도움이 필요한 타입
 - 복합 지원형: 다수 영역에서 지원이 필요한 복합적 타입

2. 느린학습자 프로필

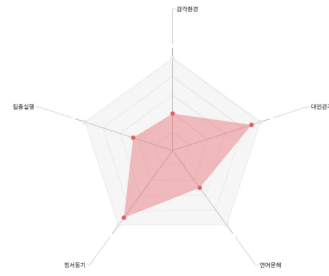
문해/이해 지원형

말은 어느 정도 통하지만 텍스트 이해는 어려운 타입



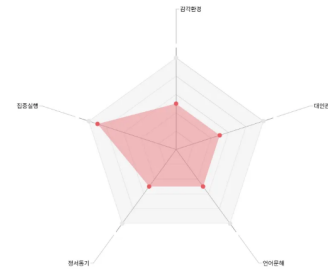
정서·관계 지원형

기본 의사소통은 되지만 감정 언어·관계에서 지원이 필요한 타입



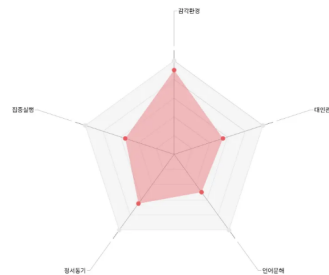
집중·실행기능 지원형

집중시간이 짧고, 실행에 민감한 타입
• 느린학습자 정의에서 무의 집중/유지는 핵심 특성
• 디지털글, 전시, 센터 수업 등에 항상 존재하는 유형



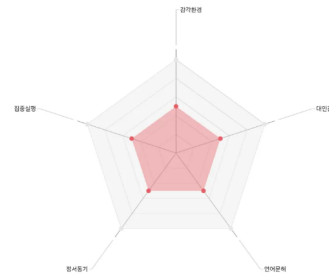
감각·환경 민감형

감각 과민/과소, 통일성 추구, 상동행동이 관찰되는 타입
• 감각을 느껴보는 프로그램 및 세션들이 반복적으로 등장
• 감각·환경 지원을 독립 변수로 보고 설계됨



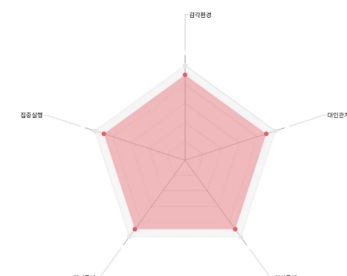
균형형·경도 지원형

극단적으로 어렵지는 않지만 전반적으로 조금씩 느린/도움이 필요한 타입
• '전국 초·중·고 특수학급 및 특수학교 느린학습자' 혹은 '초·중·고·성인 자조모임' 등 비교적 광범위한 타겟이 대상인 사업을 영도하고 수립한 프로그램
• 향후 '인클루시브(일반+느린) 수업' 설계의 기준이 될 가능성 존재



복합 지원형

다수 영역에서 지원이 필요한 복합적 타입
• 도담도담사회서비스센터, 장애인복지관, 부모회 등 지원 강도가 높다고 보여지는 기관들과의 협업에 기초하여 수립한 가설
• 적절 그룹 수업을 운영X 도구/콘텐츠를 제공할 B2B/B2G 대상으로 적합 (예상)



공간별 목적 및 운영방안

511-22 (140평)	브릿지	511-21 (40평)
---------------	-----	--------------

[3F] 공유 오피스. 긴밀한 커뮤니티를 위해 사람들이 모여 자신의 프로젝트를 공유하거나, 새로운 시도를 준비하는 공간입니다.

[2F] 라운지. 공통의 관심사로 모여 함께하며, 워크숍이나 작은 모임을 열고 서로의 관심사와 감각을 나누며 연결을 이어갑니다.

[1F] 무인 카페. 이 공간에서 사람들이 자연스럽게 머물며 책을 읽거나, 생각을 정리하거나, 작은 대화를 나눕니다.

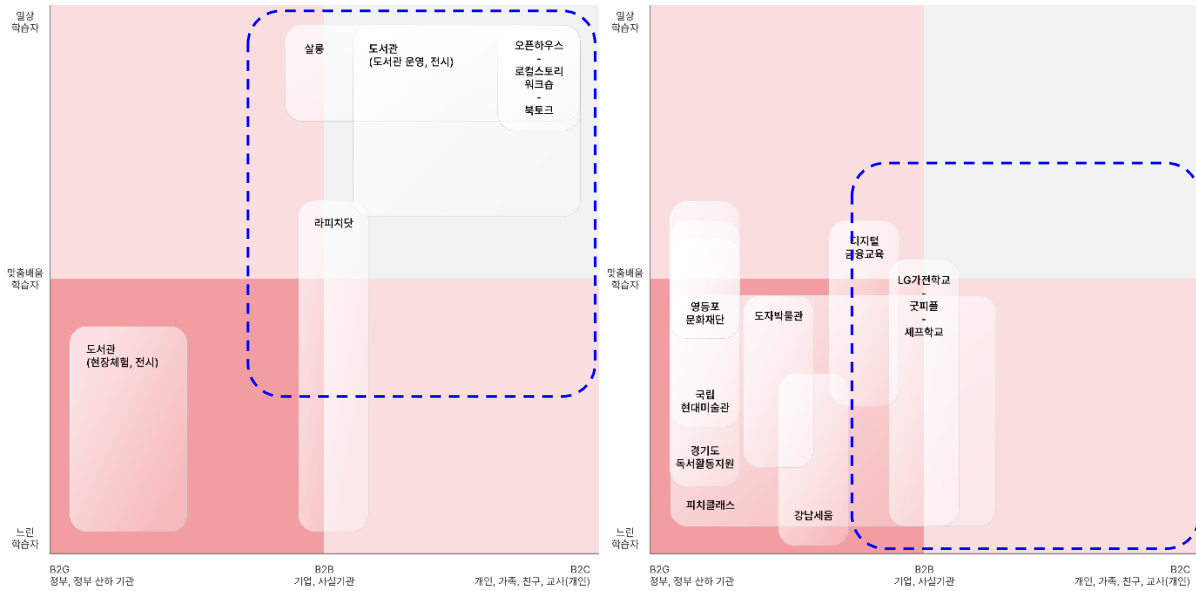
[B1] 열린 공간. 지하는 열린 공간으로 연수, 전시와 음감회, 감상회 등 다양한 감각적 경험이 이어지는 무대가 되기도 합니다.

[2F] 독서 공간. 느린학습자들이 책을 읽고 이야기를 쌓아갑니다.

[1F] 도서관. 느린학습자를 위한 쉬운 글이 있는 공간입니다.

[B1] 교육장. 느린학습자들이 스스로 책 읽고 이해하도록 돕습니다..

- 향후 공간 및 교육 대상 확장 계획 (파란 점선 박스는 26년 영역 확대 계획)



[511 집들이] 2025. 11. 10 ~ 11. 15

지역 청년, 예술인, 기관들과 협업하여 6일 교육 프로그램 및 행사 운영



[임시 교육공간] 2025. 1 ~ 2025. 12

공사 기간 중 폐업 식당(수원시 우만동 513-6)을 인사하여 최소 인테리어 공사 후 임시 교육 공간으로 활용. 향후 우만동 상가 통합한 마을형 도서관 거점으로 활용 예정

2. 교육자 양성

① 교육자 양성 과정 커리큘럼 개발

- '느린학습자를 위한 교육 역량 기르기' 강사용 가이드 발간
- 피치마켓에서 고안한 특수교육용 맥락적 학습, 대화 학습, 탐구 학습 표준화
- 자격증 과정 행정 처리 준비 완료

② 교육자 양성



- 3기 (45명): 2024. 1 ~ 12

[상반기 출강 기관] 해성여고, 경동고등학교, 구화학교, 구로청소년센터, 솔밭도서관, 서현 이음터 도서관, 바롬 인성교육부, 서초장애인가족지원센터, 안산시여자인기청소년쉼터, 과천시 장애인복지관, 경북 문경특수교육지원센터, 충북발달장애인지원센터 (기관 별 주1회 총 8~16회 교육 진행)

[하반기 출강 기관] 과천 꿈나눔지역아동센터, 과천 다함께돌봄, 과천시립부림지역아동센터, 성베드로의 집, 오산남부 종합사회복지관

· 4기 (20명): 2025. 1 ~ 12

강남세움발달장애인평생교육센터, 경기도자박물관, 과천시장애인복지관, 동두천양주 특수교육지원센터, 영등포문화재단, 정자동장애인주간보호시설, 부천누리봄배움터초등, YDP 미래평생학습관

	
<p>강사용 가이드 표지</p>	<p>피치마켓 교육 원리 체계화</p>
	
<p>교육자 양성 과정</p>	<p>발달장애인 일자리 커리큘럼 보수교육</p>

3. 느린학습자 콘텐츠 개발

① 느린학습자 교육 계간지 창간 (매거진 피치)

- 컨셉: 느린학습자를 주제로 공간과 콘텐츠를 연계한 네트워크 매거진
- 제작: 느린학습자 당사자 및 관계자들과 협업하여 콘텐츠 개발
 - [작가] 세이브더칠드런, 김현 시인, 느린학습자 부모 및 교사 협업 작가로 섭외
 - [과정] 협업 작가 대상 쉬운 글 워크숍 진행 후 쉬운 글 교육 콘텐츠 제작
- 진행상황: 현재 10호 발행 완료
- 한겨레 칼럼에서 조선대학교 문예창작과 양경연 교수님이 피치서가 소개

 <p>왜 급식에는 싫어하는 반찬도 나올까?</p> <p>계우는 계란후를 보았습니다. 계우는 계란후를 보았습니다.</p> <p>"오늘 점심에 계란후가 나와, 나는 정말로 싫네, 아빠!"</p> <p>아빠의 대답은 어떤 것이었을까? 네가 싫어하는 반찬은 어떤 것이었을까?</p>	<p>문화 책과 생각</p> <p>[책&생각] 세상 가득 눈(雪)을 다룬 눈(目)으로 볼 때</p> <p>수정 2024-01-05 09:58 등록 2024-01-05 05:00</p>  <p>하나의 빛 배지호 지음 1 계간 매거진 피치 2호(2023)</p> <p>양경언의 시동詩動 걸기</p> <p>'쉬운 글' 계간지 '매거진 피치' 2호는 '누구나 시를 읽고 쓸 수 있다'고 말한다. 언뜻 받아들이기 만만할 수 있지만, 알고 보면 급진적인 의미를 지니고 있어 허투루 읽히지 않은 않는 말이다. 시를 어렵게 느끼고 어떻게 읽어야 하는지 막막한 이들에게, 혹은 시는 재능을 타고난 예술가만이 쓸 수 있다고 여기는 이들에게 시를 읽고 쓰는 존재로</p>
매거진 피치	한겨레 칼럼 (느린학습자 시쓰기)

② 특수교육 국어 교과서 제작 진행 중


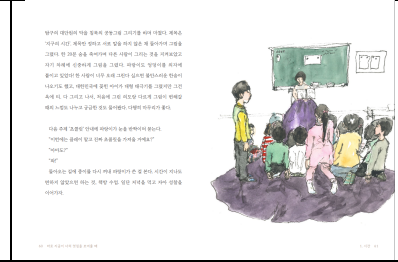

- 특수교육 교과과정과 연계한 쉬운 글 국어 교과서
- 특수교사 2인과 장학사 1인 집필진으로 섭외
- 집필진 대상 기획 회의 및 쉬운 글 워크숍 진행 후 국어 교과서 콘텐츠 제작 중

		
	협업 작가 쉬운 글 워크숍 (피치마켓 에디터 및 디자이너 4인 참석 포함)	

③ 느린학습자 교육 도서 발행

- 느린학습자 초등학교 생활 도서 발행 (저자: 특수교사 이종필 선생님)
: 초등학교 일상을 학습할 수 있도록 주제 별로 사례와 학습자료 소개
- 느린학습자 교육 가이드 에세이 발행 (저자: 피치마켓 교육팀)
: 피치마켓 교육 철학과 방식을 실제 사례를 통해 소개

· 북토크 진행 2회

		
초등학교 생활 도서	교육 가이드 에세이	북토크

4. 현직 교사 네트워크 구축

① 교육과정재구성 연구모임 창설 (2024. 1 ~ 12)

- 전국 교사 137명 연구 모임 참여
- 서울, 경기, 강원, 전라도, 부산, 대구, 제주 지역 모임으로 운영
- 활동: 피치마켓 콘텐츠를 교육과정과 연계하여 재구성 및 학습자료 개발
- 월 1회 전체 워크숍 (온오프라인), 정기 모임 및 개별 과제 수행

② 느린학습자 교육 공모 사업 런칭 (2024. 3 ~ 12)

- 전국 교사 12개 팀 선발
- 교사들이 팀 구성하여 느린학습자 교육 기획안 작성 후 제출
- 선발된 팀에게 피치마켓에서 활동 및 개발비 지원
- 교육 커리큘럼 또는 자료 개발하여 담당 학급에서 교육 시연
- 팀 별 개발 내용과 교육 시연 과정 발표 후 시상
- 경제교육, 생태교육, 통합 연극교육, 장애이해 교육, 지역사회 적응 교육 등

③ 특수교사 교육 성과공유회 개최 (2025. 1. 20)

- 목적: 피치마켓 교사 연구모임과 공모 사업 선발 12팀 성과 공유
- 진행: 각 팀 별로 부스 설치하여 팀의 성과와 새로운 교육 방식 소개
- 참여자: 전국 특수교사 200명 (홍보 3일만에 조기 마감)
- 성과: 새로운 형태의 연수 방식에 서울특별시교육청에서도 관심을 가지고 피치마켓에 신규 사업 제안 (피치마켓 성과공유회 방식의 직무연수 운영 등)

④ 느린학습자 교육 공모 사업 (2025. 1 ~ 12)

- 목적: 전국 특수교사 55명과 '일자리' 주제 교육 연구
- 총 11개 팀 운영

⑤ 특수교사 교육 성과공유회 예정 (2026. 1. 23)

		
부모 및 관계자 네트워크	교사 네트워크	교사 연구 결과보고서 발행

5. 지역 파트너십 체결 및 지역 느린학습자 교육

① 포스코 (수원, 천안)

- 사업명: 코세프 프로젝트
- 목적: 느린학습자와 비느린학습자 소통 기회 제공, 자립 역량 강화
- 내용: 포스코 임직원과 수원, 천안 지역 느린학습자 1:1 독서 후 요리 활동
- 참여자: 포스코 임직원 7명, 느린학습자 청소년 7명
- 기간: 매월 4주 토요일 (1회 당 4시간 활동)
- 진행: 수원 지역에 거주 중인 교육자 양성 과정 수료자 2인이 교육 진행
- 성과: 2024년 사업 확대하여 2026년까지 연속 사업으로 진행

② 세상을품은아이들 (포천)

- 사업명: 피치서가
- 목적: 보호6호 처분 느린학습자들이 경제 개념과 준법 이해하여 사회 적응
- 내용: 세상을품은아이들 입소 느린학습자 대상 경제 및 준법 교육
- 참여자: 보호6호 처분 느린학습자 30명
- 기간: 총 6회 (1회 당 4시간 교육)
- 세상을품은아이들 소속 보호6호 처분 느린학습자 교육을 시범적으로 운영한 후 전국 보호6호 처분 혹은 소년원 수감 중인 느린학습자 대상 교육으로 확대

③ 경기도청 (경기도)

- 사업명: 정보취약계층 독서 교육
- 목적: 정보취약계층 발굴 및 독서 습관화
- 내용: 경기 지역 소년원, 보육원, 다문화센터 등 45개 기관 선정하여 독서 교육
- 참여자: 소년원 수감자, 보육원 아동, 다문화 아동, 군인, 노인 45개 기관 500명
- 기간: 기간 당 12회 교육 (1회 당 2시간 활동)

④ 한국거래소 (부산) : 발달장애 직장인 금융 교육

⑤ 아름다운 가게 (수원) : 우만동 어르신 및 아동 대상 쉬운 글 문학 교육

⑥ 굿피플 (경기 남부) : 특수학급 출강 진로직업 교육



511 HOUSE 통합 교육 (수원 우만동)



쉬운 글 연계 주제탐구 통합교육



쉬운 글 활용 노인정 방문 독서 교육

내가 좋아하는 게 직업이 될 수 있다고요?
하보미 선생님

- 교육 주제 : 직업 생활과 일의 의미
- 교육 활동 : 1회기 자기 소개 이름 텐트 만들기

이름 텐트를 만들어 앞 쪽에는 이름, 뒤 쪽에는 내가 좋아하는 것을 자유롭게 적고 소개하는 활동 진행

자신이 좋아하는 것과 직업을 연결하여 함께 소개해보기

예) "독립과 소주를 좋아해서 독립 체인점을 운영하는 사장님이 되고 싶은"

"가수를 좋아해서 드라마 작가가 되고 싶은"

"OO이는 음악 듣는 것도 좋아하지만 그림도 잘 그리니까 홍보다자아너가 되면 좋겠어" → 서로의 장점을 발견하고 직업과 연결하여 추천하는 모습

좋아하는 영상 → 영상 편집자, 동물 관련 콘텐츠 기획자, 반려동물 전문가

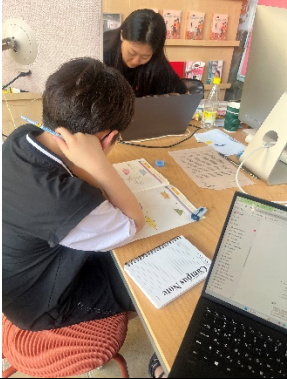

피치마켓 부산 교육 런칭



일반 주민 대상 교육에서 경계선지능인 발굴. 일반 주민 대상 교육에서 적응하지 못하여 다른 경계선지능 (교육 활동에서 느린학습자 등 대상 언급 하지 않음)과 함께 독서 활동 진행. 좌측 빨간 후드 착용



수원시교육청과 피치마켓 공동 주최. 쉬운 글 AI를 활용한 느린학습자 독서 교육 특수교사 직무연수 진행

	
<p>독서 교육 참여 학생이 교육 외 시간에도 공간을 방문하여 공부</p>	<p>느린학습자 글쓰기 교육</p>

6. 공간 사업 확장

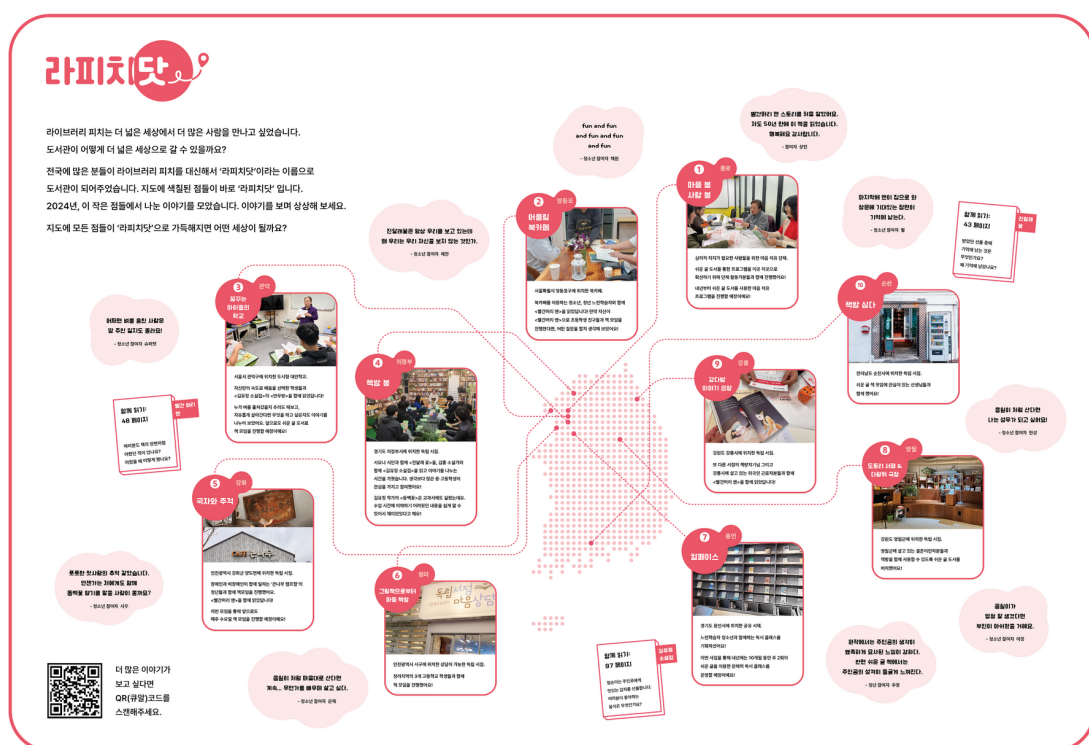
① 라피치_광주

- 목적: 지역 대학, 지자체와 협업
- 내용: 광주광역시에서 제공한 유휴 공간에서 조선대학교 문예창작과와 전라도 문인 모임 공통점과 협업하여 느린학습자 시쓰기 모임과 시 낭독회 진행
- 참여자: 조선대학교 문예창작과 (지도 교수 1명, 학생 5명), 전라도 문인 모임 공통점 (등단 시인 5명), 광주 지역 3개 특수학급 (38명)
- 기간: 2024년부터 매년 진행
- 성과: 조선대학교에서 사업 효과성 평가 후 공식 활동으로 인정 받아 2025년부터 조선대학교에서 예산 편성

② 라피치_여기저기

- 목적: 전국 독립서점과 협업하여 지역의 느린학습자들을 환대하는 공간 발굴
- 내용: 선정된 독립서점에 피치마켓 쉬운 문학 도서 3종과 독서 교육 가이드라인 제공 후 느린학습자 교육 워크숍 진행. 선정된 독립서점 인근에 위치한 피치마켓 특수교사 네트워크에 있는 특수학급을 매칭. 독립서점 주인장이 직접 느린학습자와 문학 읽기 활동 진행
- 참여자: 전국 독립서점 25개, 느린학습자 421명
- 기간: 2024년부터 연속 진행
- 성과: 5개 이상의 독립서점은 피치마켓 지원 없이도 지속적으로 느린학습자 독서 활동 진행. 2개 독립서점은 특수학급 활동비를 받아 유료 교육 진행 및 지역 장애인 기관 유료 교육 의뢰 받아 수익 창출 효과 발생

[라피치_광주] 발달장애인들이 시 한 편을 완성할 수 있도록 단어기차, 단어 조합 등의
커리큘럼을 개발하여 적용. 38명 전원 교육 이수 후 시를 완성하여 낭독회 진행. 38명
중 2명의 발달장애인의 시는 조선대학교 문예창작과 지도 교수가 극찬하여 대학교 수
업에서 자료로 활용



[라피치_여기저기] 교육 경험과 느린학습자에 대한 이해가 없는 독립서점 주인장들을 교육하고 가이드라인을 제공하여 누구나 독서 활동 지도가 가능할지 실험하여 느린학습자 독서 교육 확장 가능성을 확인함

7. 기타 진행 내용

① 카카오톡 쉬운 설명서 개발: 2024. 4 완료

- 목적: 느린학습자의 일상에서 문제가 발생하였을 때 카카오톡을 활용하여 해결
- 제작: 상황 별로 카카오톡 기능을 큐레이션하여 쉬운 글로 소개
- 성과: 카카오톡 장애인접근성 강화 의무 규정 해결 및 특수학급 교육자료로 활용

② LG전자 쉬운 제품 설명서 개발

- 목적: 느린학습자의 가사일 참여와 자립 교육
- 제작: 제품의 기능, 필요 상황, 역사 등 제품에 대한 전반적인 이해를 돕는 스토리와 설명서를 분철하여 제공하고 학습 유도를 위해 스티커 제공
- 성과: LG전자 내부의 긍정적 평가로 북미시장 출시까지 확정되어 쉬운 영어 버전 설명서 제작 완료, 2024 CES 출품 전시, 2024년 312명 교육, 임직원 자녀 교육의 긍정적 평가로 2025년에 확대하여 교육 진행, 2025년 전국 장애인 복지관 출강 교육 확정, 2025년 신규 제품 도서 및 영어 버전 추가 제작 확정

③ 아동권리 및 학대피해장애아동 교육자료 개발: 개발 완료 및 전국 상담원 연수

- 목적: 느린학습자 학대 피해 아동 상담 수준 향상 및 학대 예방
- 제작: 학대 피해 아동 상담의 질적 수준을 높이기 위한 상담원 활용 도서와 특수학급에서 기초 권리 교육 교재로 구분하여 각 4권 총 8권 분권하여 제작
- 성과: 지역 별로 학대 피해 아동 상담원 교육 (서울, 수원, 대전, 전주, 부산, 대구), 특수학급에서 아동 권리를 주제로 교육 전국 확산, 2024년 후속 사업 확정

④ KRX (한국거래소) 사회공헌 사업 발달장애인 직장인 교육

- 목적: 소득이 있는 발달장애인 성인들이 직장생활에 적응할 수 있도록 교육
- 제작: 기존 피치마켓 도서 내용 중 직장생활에 필요한 콘텐츠를 큐레이션하여 재구성하여 발간
- 참여자: 발달장애인 고용 기관 10개 (387명)
- 성과: 한국거래소 사회공헌 사업 중 긍정적 평가로 2025년에는 한국거래소 본부 소재 지역인 부산까지 사업 확장 예정

⑤ 테크포임팩트 쉬운 글 AI 개발

- 목적: 인증 사업 진행 시 각 교육 센터에서 필요로 하는 자료를 직접 쉬운 글로 콘텐츠화하여 교육 주제 다양화하고 대상 맞춤 교육 진행
- 제작: 2026년 1월 쉬운 글 AI 런칭

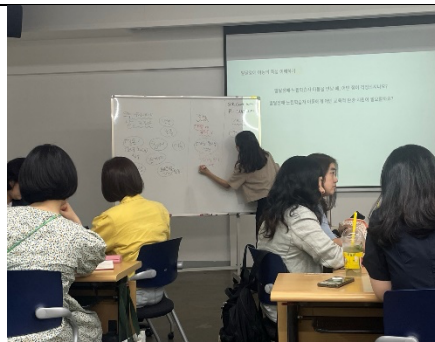
- 성과: 테크포임팩트 프로젝트 총괄 기획자 CTO 영입. 파트타임 계약으로 시작하여 현재 풀타임 계약으로 전환 후 COO와 겸임. AI 고도화 작업을 위한 예산 확보하여 기존 디지털 콘텐츠와 통합하여 서비스 제공 예정

⑥ 고용노동부 주최 2024 사회적기업 국제포럼

- 2024 사회적기업 국제포럼 한국 대표 사례로 선정되어 록펠로재단 임팩트 투자 본부장, JP모건 아시아 태평양 총괄 이사와 함께 사례 발표 및 토크콘서트 토론자로 참여



LG전자 직원봉사



학대 피해 아동 상담원 교육



특수교사 아동 권리 교육 연수